



Übersetzung der Originalbetriebsanleitung

Deckenluftfilter Holzprofi Maker M1-TA15



Hinweis: Lesen Sie bitte die Bedienungsanleitung vollständig und aufmerksam durch, bevor Sie dieses Gerät zusammenbauen und in Betrieb nehmen.

Vertrieb:

Holzprofi Austria GmbH | Johannes Humer-Straße 3 | 4663 Laakirchen | www.holzprofi.com

Version 03/2025

INHALTSVERZEICHNIS

ALLGEMEINE SICHERHEITSVORSCHRIFTEN	1
SPEZIFISCHE SICHERHEITSVORSCHRIFTEN	3
SPEZIFIKATIONEN	4
ERDUNG	4
VERLÄNGERUNGSKABEL	5
AUSPACKEN	5
MONTAGE- UND BETRIEBSANWEISUNGEN	5
FEHLERSUCHE	8
ANSCHLUSSPLAN	8
TEILEDIAGRAMM & TEILELISTE	9

ALLGEMEINE SICHERHEITSVORSCHRIFTEN

WARNUNG!

LESEN UND VERSTEHEN SIE ALLE ANWEISUNGEN

Die Nichtbeachtung aller unten aufgeführten Anweisungen kann zu Stromschlägen, Feuer und/oder schweren Verletzungen führen.

BEWAHREN SIE DIESE ANLEITUNG AUF

ARBEITSBEREICH

1. Halten Sie Ihren Arbeitsbereich sauber und gut beleuchtet. Unordentliche Werkbänke und dunkle Bereiche bergen Unfallgefahren.
2. Betreiben Sie elektrische Geräte nicht in explosionsgefährdeten Bereichen, z.B. in der Nähe von brennbaren Flüssigkeiten, Gasen oder Staub.
3. Halten Sie Unbeteiligte, Kinder und Besucher fern, während Sie den 3-Gang-Luftreiniger montieren oder warten.

ELEKTRISCHE SICHERHEIT

1. Geerdete Produkte müssen an eine ordnungsgemäß installierte und geerdete Steckdose angeschlossen werden, die allen Vorschriften und Verordnungen entspricht. Entfernen Sie niemals den Erdungsstift oder verändern Sie den Stecker in irgendeiner Weise. Verwenden Sie keine Adapterstecker. Wenden Sie sich an einen qualifizierten Elektriker, wenn Sie sich nicht

sicher sind, ob die Steckdose ordnungsgemäß geerdet ist. Sollte das Produkt eine elektrische Fehlfunktion haben oder ausfallen, bietet die Erdung einen Pfad mit geringem Widerstand, um die Elektrizität vom Benutzer wegzuleiten.

2. Doppelt isolierte Produkte sind mit einem polarisierten Stecker ausgestattet (ein Pin ist breiter als der andere). Dieser Stecker passt nur in einer Richtung in eine gepolte Steckdose. Wenn der Stecker nicht vollständig in die Steckdose passt, drehen Sie den Stecker um. Wenn er immer noch nicht passt, wenden Sie sich an einen qualifizierten Elektriker, um eine gepolte Steckdose zu installieren. Verändern Sie den Stecker auf keinen Fall. Die doppelte Isolierung macht ein geerdetes Stromkabel mit drei Drähten und ein geerdetes Stromversorgungssystem überflüssig.
3. Vermeiden Sie Körperkontakt mit geerdeten Oberflächen wie Rohren, Heizkörpern, Herden und Kühlschränken. Es besteht ein erhöhtes Risiko eines Stromschlags, wenn Ihr Körper geerdet ist.
4. Setzen Sie dieses Produkt nicht Regen oder nassen Bedingungen aus. Wenn Wasser in ein elektrisches Gerät eindringt, erhöht sich das Risiko eines Stromschlags.
5. Verwenden Sie das Stromkabel nicht missbräuchlich. Verwenden Sie das Stromkabel niemals, um das Gerät zu tragen oder den Stecker aus der Steckdose zu ziehen. Halten Sie das Stromkabel von Hitze, Öl, scharfen Kanten oder beweglichen Teilen fern. Ersetzen Sie beschädigte Stromkabel sofort. Beschädigte Stromkabel erhöhen das Risiko eines Stromschlags.
6. Wachsam bleiben. Seien Sie vorsichtig und benutzen Sie Ihren gesunden Menschenverstand, wenn Sie ein motorbetriebenes Gerät bedienen. Benutzen Sie ein motorbetriebenes Gerät nicht, wenn Sie müde sind oder unter dem Einfluss von Drogen, Alkohol oder Medikamenten stehen.
7. Kleiden Sie sich richtig. Tragen Sie keine weite Kleidung und keinen Schmuck. Halten Sie langes Haar zurück. Halten Sie Ihr Haar, Ihre Kleidung und Ihre Handschuhe von beweglichen Teilen fern. Lose Kleidung, Schmuck oder lange Haare können sich in beweglichen Teilen verfangen.
8. Vermeiden Sie einen unbeabsichtigten Start. Vergewissern Sie sich, dass der Netzschalter ausgeschaltet ist, bevor Sie das Gerät einstecken.
9. Verwenden Sie eine Sicherheitsausrüstung. Tragen Sie immer eine Schutzbrille. Tragen Sie während der Installation rutschfeste Sicherheitsschuhe und eine ANSI-geprüfte Schutzbrille.

VERWENDUNG UND PFLEGE DER WERKZEUGE

1. Verwenden Sie das richtige Produkt für Ihre Anwendung. Das richtige Produkt erledigt die Aufgabe besser und sicherer in der Geschwindigkeit, für die es ausgelegt ist.
2. Verwenden Sie das Gerät nicht, wenn es sich nicht mit dem Netzschalter ein- oder ausschalten lässt. Jedes Produkt, das nicht mit dem Netzschalter gesteuert werden kann, ist gefährlich und muss ersetzt werden.
3. Ziehen Sie den Stecker des Netzkabels von der Stromquelle ab, bevor Sie das Gerät aufbewahren.
4. Bewahren Sie ungenutzte Produkte außerhalb der Reichweite von Kindern und anderen ungeschulten Personen auf. Die Produkte sind in den Händen von ungeschulten Benutzern gefährlich.
5. Warten Sie die Produkte mit Sorgfalt. Halten Sie die Produkte sauber. Beschädigte Produkte sollten nicht verwendet werden. Kennzeichnen Sie beschädigte Produkte bis zur Reparatur mit "Nicht verwenden".
6. Prüfen Sie, ob die beweglichen Teile falsch ausgerichtet sind, ob sie klemmen, ob Teile gebrochen sind oder ob andere Bedingungen vorliegen, die den Betrieb des Geräts beeinträchtigen könnten. Wenn das Gerät beschädigt ist, lassen Sie es vor der Verwendung reparieren. Ein Großteil der Unfälle wird durch schlecht gewartete Produkte verursacht.

VERWENDUNG UND PFLEGE DER WERKZEUGE

1. **Die Wartung des Produkts darf nur von qualifiziertem Reparaturpersonal durchgeführt werden.** Die Wartung oder Instandhaltung durch unqualifiziertes Personal kann zu Verletzungen führen.
2. **Verwenden Sie bei der Wartung eines Geräts nur identische Ersatzteile.** Befolgen Sie die Anweisungen im Abschnitt "Inspektion, Wartung und Reinigung" in dieser Bedienungsanleitung. Wenn Sie nicht zugelassene Teile verwenden oder die Wartungsanweisungen nicht befolgen, besteht die Gefahr eines Stromschlags oder von Verletzungen.

SPEZIFISCHE SICHERHEITSVORSCHRIFTEN

1. **Erhalten Sie die Etiketten und Typenschilder am Luftfiltersystem.** Diese enthalten wichtige Informationen. Wenn sie unleserlich sind oder fehlen, wenden Sie sich an den Verkäufer, um Ersatz zu erhalten.
2. **Tragen Sie immer eine Schutzbrille, wenn Sie das Luftfiltersystem montieren oder Wartungsarbeiten daran durchführen.** Die Verwendung von persönlicher Schutzausrüstung verringert das Verletzungsrisiko.
3. **Sorgen Sie für eine sichere Arbeitsumgebung. Halten Sie den Arbeitsbereich gut beleuchtet.** Stellen Sie sicher, dass der Arbeitsbereich ausreichend groß ist. Halten Sie den Arbeitsbereich immer frei von Hindernissen, Fett, Öl, Müll und anderen Verunreinigungen. Verwenden Sie das Gerät nicht in der Nähe von brennbaren Chemikalien, Stäuben und Dämpfen. Verwenden Sie das Gerät nicht an feuchten oder nassen Orten.
4. **Wenn Sie diesen 3-GANG-LUFTREINIGER auf einen Tisch oder ein Regal stellen, vergewissern Sie sich, dass das Gerät sicher auf einer flachen, ebenen Oberfläche steht, die das Gewicht des Geräts tragen kann.**
5. **Wenn Sie das Luftfiltersystem an der Decke anbringen, vergewissern Sie sich, dass das Gerät sicher an Balken befestigt ist, die das Gewicht des Geräts tragen können.**
6. **Vergewissern Sie sich, dass der Schalter in der Position "OFF" steht, bevor Sie das Netzkabel einstecken.**
7. **Halten Sie das Filternetz (Teil 1) und den Filterbeutel (Teil 2) sauber, an Ort und Stelle und in gutem Zustand.**
8. **Ziehen Sie immer den Stecker des 3-GANG-LUFTREINIGERS aus der Steckdose, bevor Sie irgendwelche Inspektions-, Wartungs- oder Reinigungsarbeiten durchführen.**
9. **WARNUNG!** Personen mit Herzschrittmachern sollten vor der Verwendung dieses Produkts ihren Arzt konsultieren. Der Betrieb elektrischer Geräte in der Nähe eines Herzschrittmachers kann zu Störungen oder zum Ausfall des Herzschrittmachers führen.

SPEZIFIKATIONEN

Motor und Elektrik		
Leistungsaufnahme des Motors (w)	1/8PS	1/6PS
Spannung	230V 50HZ	120V 60HZ
Motordrehzahl	1000/1200/1400	1200/1400/1700
Fernsteuerungssystem	Infrarot-Fernbedienung (optional auch Funk)	Infrarot-Fernbedienung (optional auch Funk)
Timer setting	Y	Y
Leistung		
Filtereffizienz	G4+F6	G4+F6
Filternetz	G4 (5-Mikron)	G4
Filterbeutel	F6 (1-Mikron)	F6
Luftstrom	350/400/450CFM	400/450/500CFM
GRÖSSE		
Gesamtmaße, montiert (L x B x H)	525x435x275	525x435x275
Gesamtmaße, Versandkarton (L x B x H)	575x495x320	575x495x320

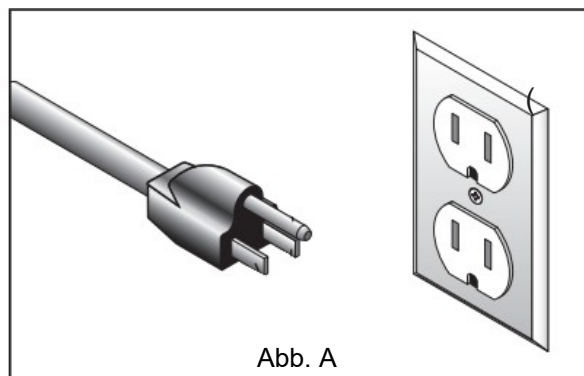
ERDUNG

WARNUNG!

Ein unsachgemäßer Anschluss des Erdungsdrahtes kann zu einem Stromschlag führen. Wenden Sie sich an einen qualifizierten Elektriker, wenn Sie sich nicht sicher sind, ob die Steckdose richtig geerdet ist. Verändern Sie den mit dem Produkt gelieferten Netzkabelstecker nicht. Entfernen Sie niemals den Schutzkontakt des Steckers. Verwenden Sie das Gerät nicht, wenn das Netzkabel oder der Stecker beschädigt ist. Wenn es beschädigt ist, lassen Sie es vor dem Gebrauch von einer Servicestelle reparieren. Wenn der Stecker nicht in die Steckdose passt, lassen Sie eine geeignete Steckdose von einem qualifizierten Elektriker installieren.

GEERDETES GERÄT: GERÄTE MIT DREIPOLIGEN STECKERN

1. Produkte, die mit "Grounding as Required" gekennzeichnet sind, haben ein dreiadriges Kabel und einen dreipoligen Erdungsstecker. Der Stecker muss an eine ordnungsgemäß geerdete Steckdose angeschlossen werden. Sollte es zu einer elektrischen Fehlfunktion oder einem Ausfall des Geräts kommen, sorgt die Erdung dafür, dass der Strom mit geringem Widerstand vom Benutzer weggeleitet wird, wodurch die Gefahr eines Stromschlags verringert wird. (Siehe Abb. A.)
2. Der Schutzkontakt des Steckers ist über den grünen Draht im Kabel mit dem Erdungssystem des Geräts verbunden. Der grüne Draht im Kabel ist der einzige Draht, der mit dem Erdungssystem des Geräts verbunden ist, und darf niemals an einen stromführenden Anschluss angeschlossen werden. (Siehe Abb. A.)



3. Ihr Gerät muss an eine geeignete, ordnungsgemäß installierte und geerdete Steckdose angeschlossen werden, die allen Vorschriften und Verordnungen entspricht. Der Stecker und die Steckdose sollten wie in der folgenden Abbildung aussehen. (Siehe Abb. A.)

VERLÄNGERUNGSKABEL

1. Geerdete Geräte benötigen ein dreiadriges Verlängerungskabel. Doppelt isolierte Geräte können entweder ein zwei- oder ein dreiadriges Verlängerungskabel verwenden.
2. Mit zunehmender Entfernung von der Steckdose müssen Sie ein Verlängerungskabel mit größerem Durchmesser verwenden. Die Verwendung von Verlängerungskabeln mit nicht ausreichend dimensionierten Drähten führt zu einem starken Spannungsabfall, der zu einem Stromausfall und möglichen Schäden am Gerät führen kann.
3. Je kleiner der Durchmesser des Kabels ist, desto größer ist die Kapazität des Kabels. Zum Beispiel kann ein Kabel mit 14 AWG eine höhere Stromstärke als ein Kabel mit 16 AWG übertragen.
4. Wenn Sie mehr als ein Verlängerungskabel verwenden, um die Gesamtlänge zu erreichen, vergewissern Sie sich, dass jedes Kabel mindestens den erforderlichen Mindestdrahtdurchmesser aufweist.
5. Wenn Sie ein Verlängerungskabel für mehr als ein Produkt verwenden, addieren Sie die Amperezahlen auf dem Typenschild und verwenden Sie die Summe, um die erforderliche Mindestgröße des Kabels zu bestimmen.
6. Wenn Sie ein Verlängerungskabel im Freien verwenden, vergewissern Sie sich, dass es mit einer Kennzeichnung versehen ist, die den Einsatz im Freien erlaubt.
7. Vergewissern Sie sich, dass Ihr Verlängerungskabel ordnungsgemäß verkabelt und in einem guten elektrischen Zustand ist. Ersetzen Sie ein beschädigtes Verlängerungskabel immer oder lassen Sie es von einem qualifizierten Elektriker reparieren, bevor Sie es verwenden.
8. Schützen Sie Ihre Verlängerungskabel vor scharfen Gegenständen, übermäßiger Hitze und feuchten oder nassen Bereichen.

AUSPACKEN

Vergewissern Sie sich beim Auspacken, dass alle in der Teileliste aufgeführten Teile enthalten sind.

MONTAGE- UND BETRIEBSANWEISUNGEN

VORSICHT: *Vergewissern Sie sich immer, dass das Netzkabel des 3-GANG-LUFTREINIGERS aus der Steckdose gezogen ist, bevor Sie irgendwelche Einstellungen am Gerät vornehmen.*

1. Suchen Sie die gewünschte Stelle an der Decke und die Deckenbalken, an denen der **3-GANG-LUFTREINIGER** befestigt werden soll.
2. Heben Sie das Gerät mit Hilfe einer Hebevorrichtung (nicht im Lieferumfang enthalten) an den gewünschten Ort.

Vorsicht: Achten Sie darauf, dass sich keine anderen Personen oder Haustiere während dieses Vorgangs in der Nähe aufhalten.

3. Richten Sie die vier Ösenschrauben (30) an den Deckenbalken aus und messen Sie die Position der Ösenschrauben. Führen Sie vier Ösenschrauben (28) durch die Decke in die Unterseite der Deckenbalken ein.

Hinweis: Die Ösenschrauben müssen in der Lage sein, das Gewicht des Luftfiltersystems zu tragen, und eine mit der Ösenschraube (30) kompatible Größe haben.

Vergewissern Sie sich beim Aufhängen des Geräts (6), dass jede Ösenschraube (30) vollständig in die Schlaufe jeder Ösenschraube passt, um eine sichere Befestigung des **3-GANG-LUFTREINIGERS** an der Steckdose zu gewährleisten, bevor Sie irgendwelche Einstellungen am Produkt vornehmen.

MANUELLE STEUERUNG

Hinweis: Die Sicherung befindet sich auf der Schalterplatte (20). Wenn das Gerät einen Sicherungsschaden erleidet, schrauben Sie die Sicherungsabdeckung ab, entfernen und ersetzen die Sicherung und schrauben die Abdeckung wieder an.

1. Stecken Sie das Stromkabel (23) in eine Steckdose.
2. Drücken Sie die Taste "On/Speed" einmal für hohe Leistung, zweimal für mittlere und dreimal für niedrige Leistung. Die entsprechende LED leuchtet auf und zeigt die Geschwindigkeit des Geräts an.
3. Wenn Sie das Gerät nicht mehr verwenden möchten, drücken Sie die OFF-Taste. (Siehe Abb. B)

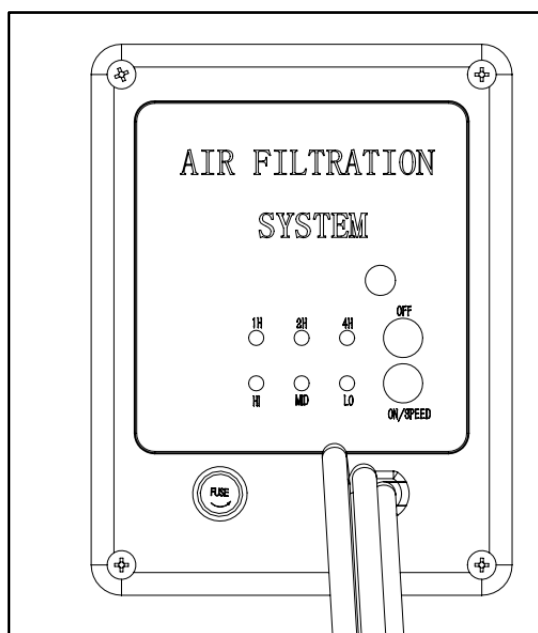


Abb. B

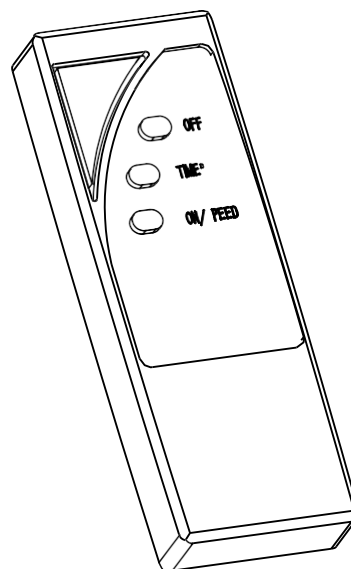


Abb. C

BENUTZUNG DER FERNBEDIENUNG (27)

1. Drücken Sie die Taste "On/Speed" einmal für niedrige Geschwindigkeit, zweimal für mittlere und dreimal für hohe Geschwindigkeit.
2. Drücken Sie die Taste "Time" einmal für die automatische Abschaltung nach 1 Stunde, zweimal für die automatische Abschaltung nach 2 Stunden oder dreimal für die automatische Abschaltung nach 4 Stunden.
3. Um das Gerät manuell auszuschalten, drücken Sie die Taste OFF. (Abb. C)

Hinweis: Um die Batterien in der Fernbedienung (27) zu wechseln, nehmen Sie die Abdeckung ab, setzen Sie die beiden AAA-Batterien ein und setzen Sie dann die Abdeckung wieder auf.

INSPEKTION, WARTUNG UND REINIGUNG

1. **WARNUNG!** Vergewissern Sie sich, dass der Schalter (20) des 3-GANG-LUFTREINIGERS auf "OFF" steht und dass das Gerät vom Stromnetz getrennt ist, bevor Sie irgendwelche Inspektions-, Wartungs- oder Reinigungsarbeiten durchführen.
2. Überprüfen Sie **VOR JEDER BENUTZUNG** den allgemeinen Zustand des 3-GANG-LUFTREINIGERS. Überprüfen Sie ihn auf lose Schrauben, falsch ausgerichtete oder klemmende bewegliche Teile, gerissene oder gebrochene Teile, beschädigte elektrische Leitungen und alle anderen Zustände, die den sicheren Betrieb beeinträchtigen könnten. Wenn abnormale Geräusche oder Vibrationen auftreten, lassen Sie das Problem vor dem weiteren Gebrauch beheben. Verwenden Sie keine beschädigten Geräte.
3. Untersuchen Sie das Filternetz (1) regelmäßig auf Schmutz und Ablagerungen, und nehmen Sie es bei Bedarf heraus und wechseln Sie es aus. Lösen Sie auf der Rückseite des Geräts die beiden Metallklammern, um das Filternetz (1) zu lösen. Entfernen Sie das Filternetz (1) und prüfen Sie, ob es nur gereinigt oder ausgetauscht werden muss. Setzen Sie das Filternetz (1) (alt oder neu) wieder ein und verriegeln Sie es mit den beiden Klammern. (Siehe Abb. D).

Hinweis: Tragen Sie während dieses Vorgangs eine ANSI-geprüfte Schutzbrille und einen Staubschutz.

4. Untersuchen Sie den Innenfilter (2) regelmäßig auf Schmutz und Ablagerungen und nehmen Sie ihn bei Bedarf heraus und wechseln Sie ihn aus (2). Lösen Sie auf der Rückseite des Geräts die beiden Metallklammern, um das Filternetz (1) zu entriegeln. Entfernen Sie das Filternetz (1). Nehmen Sie dann den Innenfilter (2) heraus und begutachten Sie ihn. Verwenden Sie gegebenenfalls Druckluft, um Schmutz und Ablagerungen aus dem Innenfilter (2) zu blasen. Setzen Sie den Innenfilter (2) und das Filternetz (1) wieder an der Rückseite des Geräts ein und verriegeln Sie sie mit den beiden Klammern. (Siehe Abb. E).

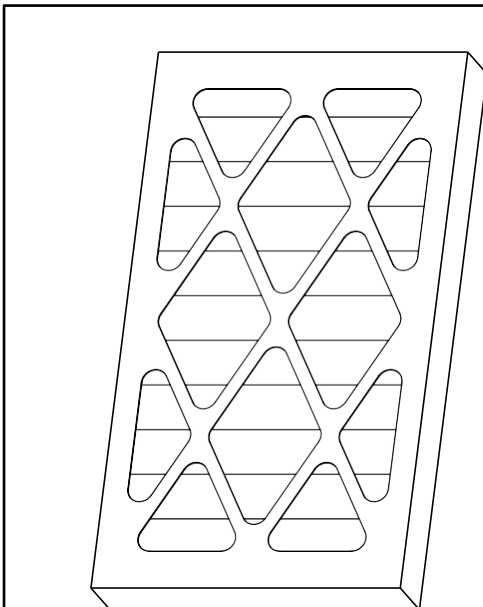


Abb. D

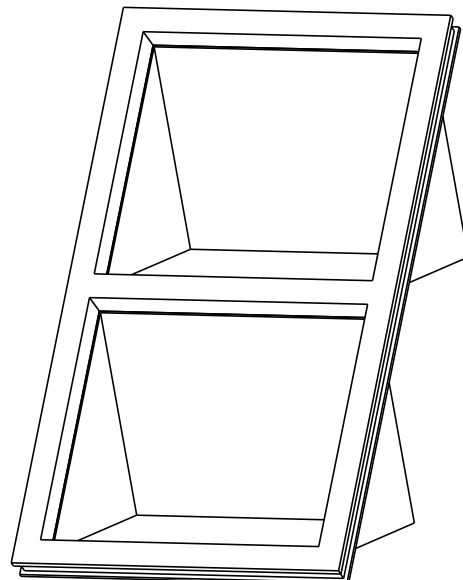


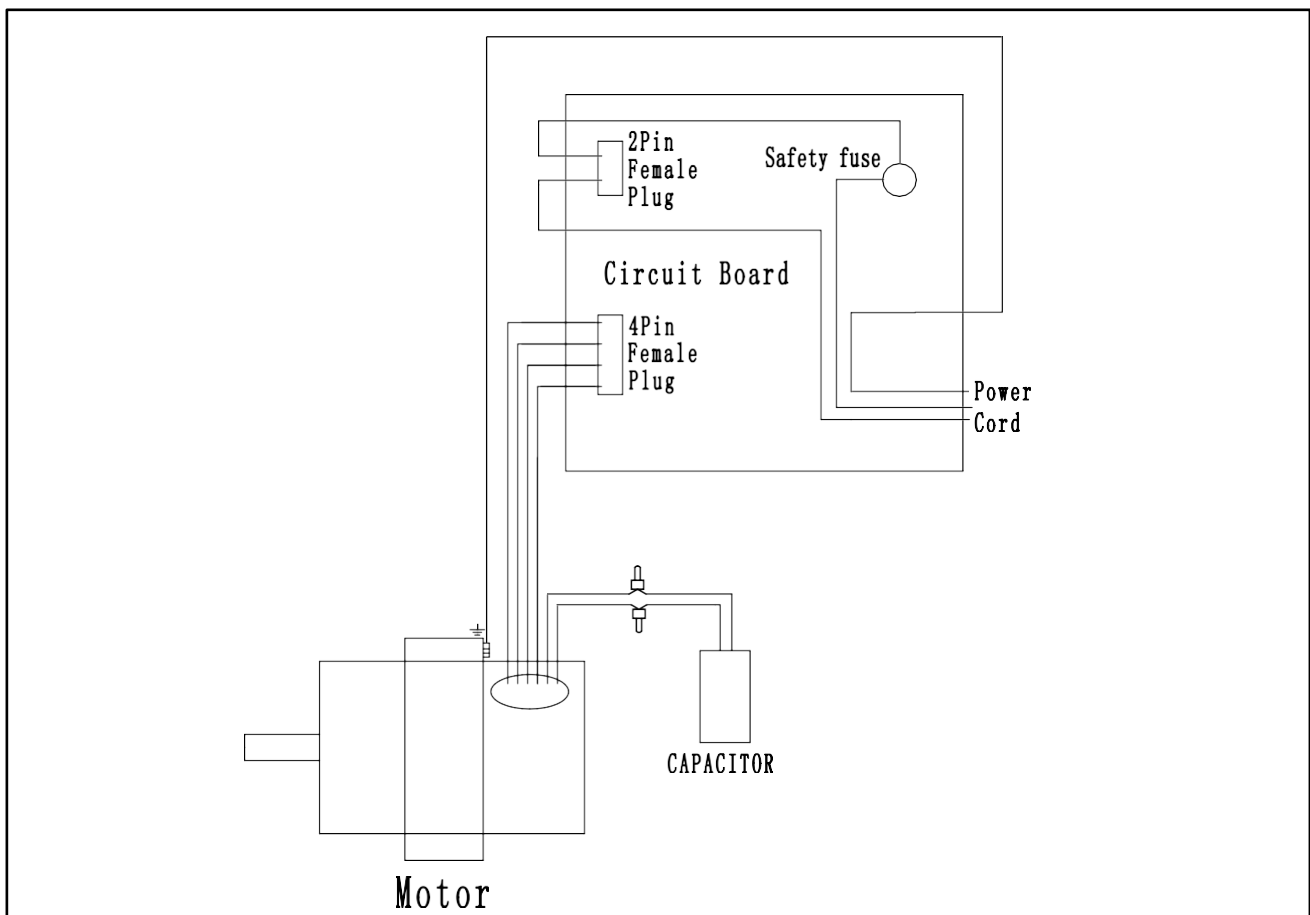
Abb. E

FEHLERSUCHE

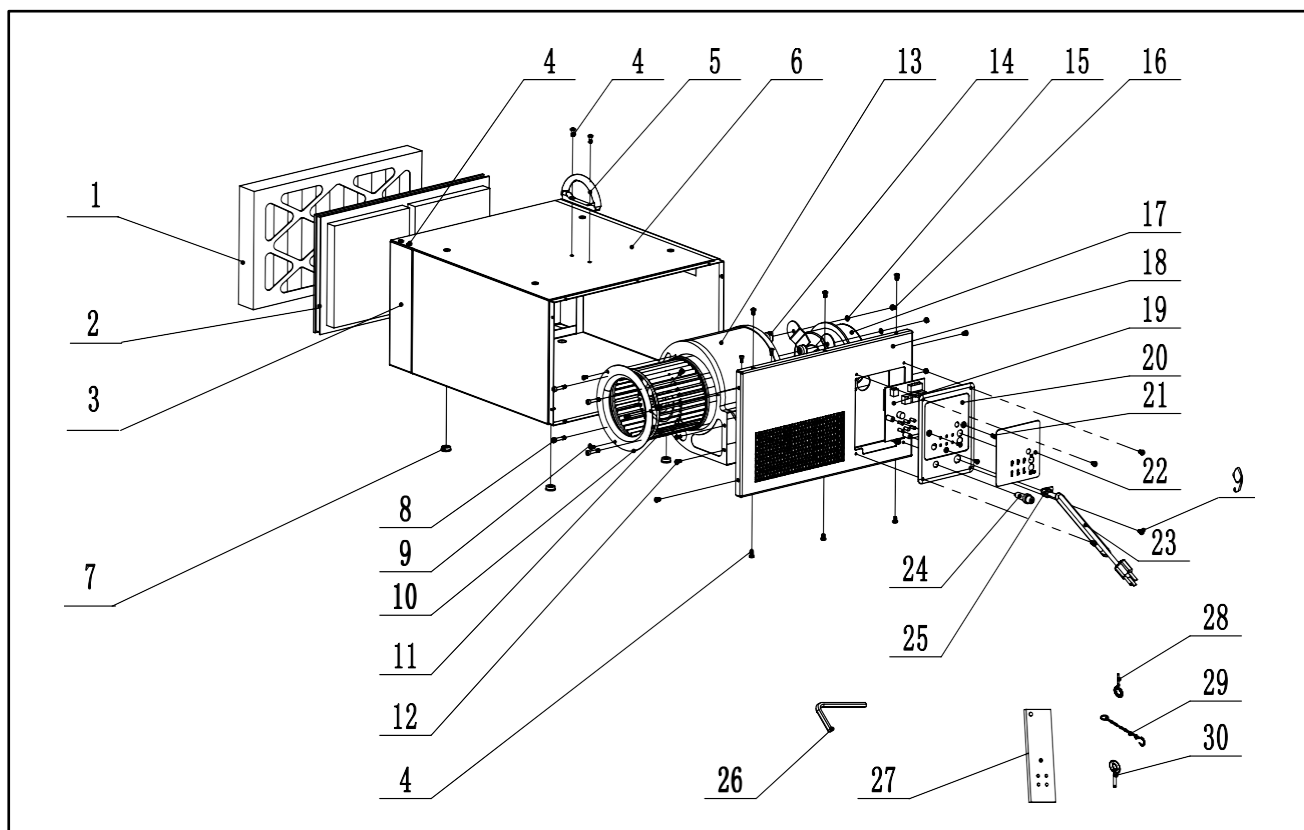
Hinweis: Alle unten vorgeschlagenen Reparaturen sollten von einem autorisierten Servicetechniker durchgeführt werden.

Problem	Wahrscheinliche Ursache	Lösung
Der Motor läuft nicht, wenn der Netzschalter gedrückt wird.	1. Durchgebrannte Sicherung. 2. Der Schalter ist durchgebrannt. 3. Das Anschlusskabel ist lose oder beschädigt.	1. Die Sicherung austauschen. 2. Den Schalter austauschen. 3. Das Kabel festziehen oder austauschen.
Der Motor läuft nicht mit voller Geschwindigkeit.	1. Die Stromspannung ist zu niedrig. 2. Der Motor ist beschädigt.	1. Testen Sie die Spannung. 2. Prüfen und reparieren Sie den Motor.
Der Motor erreicht nicht die volle Leistung.	1. Falsche Stromverkabelung. 2. Überlastung.	1. Ersetzen Sie die fehlerhafte Stromverkabelung. 2. Reduzieren Sie die Belastung, indem Sie die Filter nach Bedarf reinigen.
Der Motor überhitzt.	1. Falsche Spannung. 2. Der Motor ist beschädigt.	1. Überprüfen Sie die Spannung und das Spannungsschild. 2. Überprüfen und reparieren Sie den Motor.
Unzureichende Saugleistung.	1. Die Einlassöffnung ist blockiert. 2. Der Filterbeutel ist voll. 3. Die Auslassöffnung ist blockiert.	1. Reinigen Sie die Einlassöffnung. 2. Entleeren Sie den Filterbeutel. 3. Reinigen Sie die Auslassöffnung oder stellen Sie die Richtung des Auslasses ein.
Das Gerät wackelt.	1. Das Gerät ist nicht richtig befestigt. 2. Das Gerät ist nicht eben. 3. Ein abgenutztes oder beschädigtes Netzkabel.	1. Befestigen Sie das Gerät. 2. Nivellieren Sie das Gerät. 3. Reparieren oder ersetzen Sie das Netzkabel.

ANSCHLUSSPLAN



TEILEDIAGRAMM



TEILELISTE

Teil #	Beschreibung	Menge	Teil #	Beschreibung	Menge
1	Filter net	1	16	Hex nut M5	4
2	Inner filter(bag)	1	17	Motor	1
3	Plate	1	18	Cover plate	1
4	PHLP head screw M5x8	14	19	PC board	1
5	Handle	1	20	Switch plate	1
6	Main body	1	21	PHLP head screw M4x20	3
7	Rubber foot	4	22	Switch plate label	1
8	Socket hex head screw M5x25	4	23	Power cord	1
9	PHLP head screw M4x8	8	24	Fuse	1
10	Flange	1	25	Strain relief	1
11	Fan	1	26	Hex wrench 3	1
12	Socket hex head screw M4x8	8	27	Remote control	1
13	Fan housing	1	28	Eyelet bolt M4X40	4
14	Rubber shock absorber pad	4	29	Steel chain	4
15	Flat washer 5	4	30	Eye bolt M6x40	4

Übersicht Zubehör & Pflegeprodukte

Pflegeprodukte

Werkzeuge

Zubehör

M1-TA15-VF

Vorfilter f. Deckenluftfilter Holzprofi Maker TA15

M1-TA15-FF

Feinfilter f Deckenluftfilter Holzprofi Maker TA15

Änderungen vorbehalten - gerne beraten wir Sie persönlich zum aktuellen Zubehör

Fotos und Abbildungen sind unverbindlich



Hersteller:

Holzprofi Engineering GmbH | Turbinenstr. 7 | D-70499 Stuttgart

Vertrieb:

Holzprofi Austria GmbH | Johannes Humer-Straße 3 | 4663 Laakirchen | www.holzprofi.com

Version 03/2025